



**ДЕПАРТАМЕНТ
ЗДРАВООХРАНЕНИЯ
ИВАНОВСКОЙ ОБЛАСТИ**

Шереметьевский пр-т, д.1, г.Иваново, 153000
☎ (4932) 59-48-20, факс 59-48-21
E-mail: dzo@ivreg.ru

04 06.2026 № 04-6330

Главным врачам
областных бюджетных
учреждений здравоохранения

Уважаемые руководители!

Департамент здравоохранения Ивановской области направляет для сведения письмо Министра труда и социальной защиты Российской Федерации А.О. Котякова от 29.05.2026 № 27-3/10/В-8882 о начале с 01.06.2026 приема заявлений о назначении ежегодной семейной выплаты гражданам Российской Федерации, имеющим двух и более детей, установленной Федеральным законом от 13 июля 2024 г. № 179-ФЗ «О ежегодной семейной выплате гражданам Российской Федерации, имеющим двух и более детей» и презентацию Социального фонда России «Ежегодная семейная выплата: как получить?».

Приложение: в эл.виде.

Заместитель директора
Департамента здравоохранения
Ивановской области

Т.В. Слабинская



**МИНИСТЕРСТВО
ТРУДА И СОЦИАЛЬНОЙ ЗАЩИТЫ
РОССИЙСКОЙ ФЕДЕРАЦИИ
(МИНТРУД РОССИИ)**

Высшие должностные лица
субъектов Российской Федерации

МИНИСТР

улица Ильинка, 21, Москва, ГСП-4, 127994
тел.: 8 (495) 870-67-00, факс: 8 (495) 870-68-71
E-mail: mintrud@mintrud.gov.ru

29.05.2026 № 27-3/10/В-8882

На № _____ от _____

Министерство труда и социальной защиты Российской Федерации информирует, что с 1 июня 2026 г. Социальный фонд России начнет прием заявлений о назначении ежегодной семейной выплаты гражданам Российской Федерации, имеющим двух и более детей, установленной Федеральным законом от 13 июля 2024 г. № 179-ФЗ «О ежегодной семейной выплате гражданам Российской Федерации, имеющим двух и более детей» (далее – Федеральный закон № 179-ФЗ, ежегодная семейная выплата).

Правила назначения и выплаты ежегодной семейной выплаты утверждены постановлением Правительства Российской Федерации от 26 декабря 2025 г. № 2173 «Об осуществлении ежегодной семейной выплаты гражданам Российской Федерации, имеющим 2 и более детей» (далее – Правила).

Право на получение ежегодной семейной выплаты предоставляется работающим родителям (усыновителям, опекунам, попечителям), имеющим двух и более детей, являющимся гражданами Российской Федерации и постоянно проживающим на территории Российской Федерации.

Условием получения ежегодной семейной выплаты является уплата родителями (усыновителями, опекунами, попечителями) со своих доходов от трудовой, предпринимательской и профессиональной деятельности налога на доходы физических лиц в году, предшествующему году обращением за выплатой.

При этом право на получение ежегодной семейной выплаты возникает, если размер среднедушевого дохода семьи не превышает 1,5-кратную величину прожиточного минимума на душу населения, установленную в субъекте Российской Федерации по месту жительства (пребывания) или фактического проживания заявителя в соответствии с пунктом 3 статьи 4 Федерального закона

от 24 октября 1997 г. № 134-ФЗ «О прожиточном минимуме в Российской Федерации» на год, предшествующий году обращения за указанной выплатой.

Среднедушевой доход семьи при назначении ежегодной семейной выплаты рассчитывается исходя из суммы доходов всех членов семьи за год, предшествующий году обращения за назначением выплаты, в том числе доходов, с которых исчислен налог на доходы физических лиц, и иных видов доходов в соответствии с перечнем, указанным в части 8 статьи 1 Федерального закона № 179-ФЗ, путем деления одной двенадцатой суммы указанных доходов на количество членов семьи.

При определении права на ежегодную семейную выплату учитывается наличие у заявителя и членов его семьи движимого и недвижимого имущества.

При этом порядок учета доходов и оценка имущественной обеспеченности семьи при назначении ежегодной семейной выплаты аналогичны ежемесячному пособию в связи с рождением и воспитанием ребенка, при этом сама ежегодная семейная выплата не будет учитываться при расчете среднедушевого дохода семьи при назначении единого пособия.

Размер ежегодной семейной выплаты определяется как разница между суммой расчетного исчисленного налога на доходы физических лиц с доходов заявителя, полученных в году, предшествующем году обращения за назначением выплаты, и суммой, исчисленной с того же дохода в размере 6 процентов.

При этом расчетным исчисленным налогом на доходы физических лиц признается сумма налога на доходы физических лиц с доходов заявителя, в отношении которых был уплачен налог на доходы физических лиц, исчисленного без применения предусмотренных статьями 218 и 219, подпунктами 3 и 4 пункта 1 статьи 220 Налогового кодекса Российской Федерации вычетов (перечень налоговых вычетов прилагается).

Дополнительно обращается внимание, что в соответствии с пунктом 7 Правил и на основании разъяснения ФНС России для целей определения размера ежегодной семейной выплаты будет учитываться налог на доходы физических лиц, уплаченный с вознаграждений за выполнение трудовых или иных обязанностей, денежного довольствия военнослужащих, доходов по договорам авторского заказа и доходов от осуществления предпринимательской деятельности. Полный перечень кодов видов доходов, используемый для определения размера ежегодной семейной выплаты прилагается.

Ежегодная семейная выплата будет производиться каждому из родителей (усыновителей, опекунов, попечителей) детей в возрасте до 18 лет и детей в возрасте до 23 лет в случае, если они обучаются в общеобразовательной организации, профессиональной образовательной организации или образовательной организации высшего образования по очной форме обучения (за исключением обучения

по дополнительным образовательным программам), при условии, что у заявителя отсутствует задолженность по уплате алиментов.

Ежегодная семейная выплата будет назначаться и производиться территориальным органом Социального фонда России.

Заявление на ежегодную семейную выплату можно подать через территориальное отделение СФР, МФЦ или ЕПГУ начиная с 1 июня по 1 октября года, следующего за годом, за который исчислен налог на доходы физических лиц. Форма заявления аналогична заявлению на получение единого пособия.

Учитывая социальную и общественную значимость указанной меры поддержки, направляем информационный буклет о порядке получения ежегодной семейной выплаты и просим организовать информационно-разъяснительную работу с гражданами о возможности и правилах получения выплаты, обеспечить консультирование граждан по указанной теме в органах и организациях социальной защиты, многофункциональных центрах и иных организациях.

Приложение: на 10 л. + 2 файла excel.



ДОКУМЕНТ ПОДПИСАН
ЭЛЕКТРОННОЙ ПОДПИСЬЮ

Сертификат 3AF0AD1D5A710D57DC0135A9AF15DA59

Владелец Котяков Антон Олегович

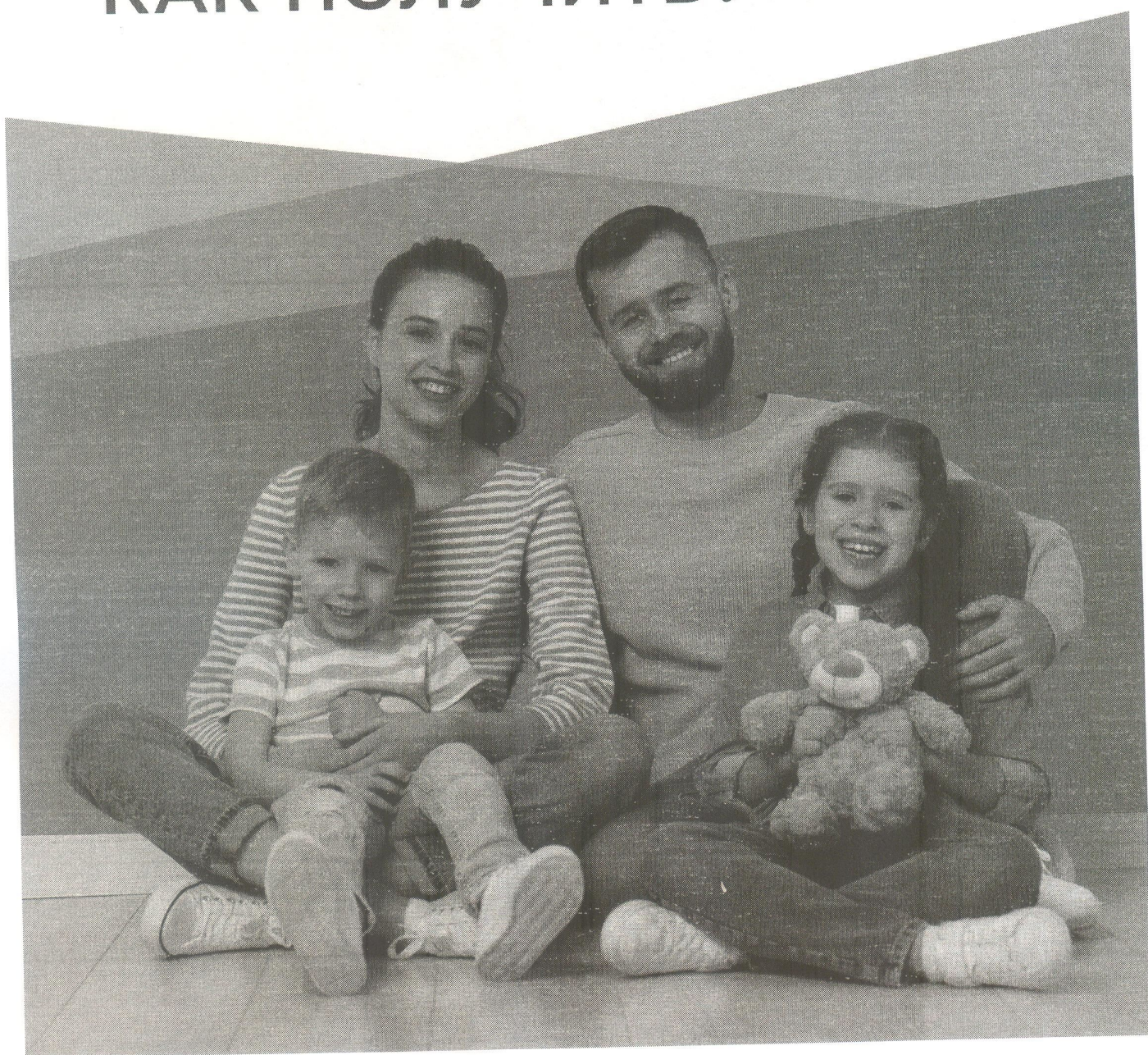
Действителен с 29.05.2026 по 22.08.2027

А.О. Котяков

Балаева А.А.

8 (495) 587-88-89, доб. 2756

ЕЖЕГОДНАЯ СЕМЕЙНАЯ ВЫПЛАТА: КАК ПОЛУЧИТЬ?



Ежегодная семейная выплата — это новая мера социальной поддержки работающих родителей с двумя и более детьми — раз в год, по заявлению

Пять шагов к выплате: проверьте своё право на получение



Двое и более детей до 18 лет
(до 23 — при очном обучении)



Гражданство РФ
и постоянное проживание
в России заявителя и детей



Имущество — в пределах
установленных норм



Доход на человека в семье
не более 1,5 прожиточного
минимума в регионе



Уплата НДФЛ в предыдущем
году и отсутствие долгов
по алиментам

Узнать подробную
информацию



Важно:

Выплата назначается один раз в год.
Заявление подаётся с 1 июня до 1 октября

Когда поддержка не предусмотрена



Нет доходов, облагаемых НДФЛ



Доход на члена семьи превышает 1,5 прожиточного минимума в регионе на человека



Есть задолженность по алиментам



Лишение/ ограничение родительских прав



Только один ребёнок в семье



Имущество сверх установленного лимита

Размер выплаты

Разница между суммой расчётного НДФЛ с дохода за предыдущий год и суммой, исчисленной с того же дохода в размере 6%

Что учитывается при расчёте среднедушевого дохода семьи?

Доходы:

Учитывается	Не учитывается
Доходы от трудовой деятельности, от оказания услуг в рамках гражданско-правового договора, авторские гонорары	Ежегодная семейная выплата, произведенная за прошлые периоды
Доходы от предпринимательства, включая доходы от деятельности крестьянско-фермерских хозяйств и частной практики	Единовременная помощь в связи со стихийным бедствием или другими чрезвычайными обстоятельствами, а также в связи с террористическими актами
Пенсии, пособия и иные аналогичные выплаты, компенсации	Ежемесячные выплаты по уходу родителям детей с инвалидностью или инвалидов с детства I группы
Стипендии	Государственная социальная помощь на основании социального контракта

Допустимое имущество:

 Жильё: до 24 м ² на человека (квартира), до 40 м ² (дом)	 Транспорт: 1 авто/ мото (2 — для многодетных/ инвалидов)	 Земельные участки: до 0,25 га (город), до 1 га (село)
---	---	--

Больше информации во вкладке
«Как оценивается нуждаемость семьи
при назначении ежегодной семейной выплаты»



Оформить просто: три способа подать заявление



Онлайн:
Госуслуги



Лично:

- Клиентская служба СФР
- МФЦ

Важно:

СФР запросит большинство сведений и документов сам

Сроки:

Рассмотрение заявления

10

рабочих дней
стандартный срок
рассмотрения
заявления

до **30**

рабочих дней
срок в отдельных
случаях может
быть продлен

Перечисление средств

5

рабочих дней
после дня
назначения
выплаты

Приём заявлений: с 1 июня до 1 октября

Выплата рассчитывается по доходам предыдущего года

Полная информация
о ежегодной семейной
выплате — здесь



Смогу ли я получить выплату? частые вопросы

? Если родители в разводе, кто получает выплату?

Выплату может оформить любой из родителей при соблюдении всех условий.

? Если один родитель — не гражданин РФ

Если заявитель и дети — граждане РФ и проживают в России, выплата может быть назначена при соблюдении всех условий.

? Если родитель работал только часть года

Право на выплату сохраняется. Главное, чтобы с доходов был уплачен НДФЛ.

? Если родитель в отпуске по уходу за ребёнком

Если в расчётном году не было доходов с которых уплачен НДФЛ, то выплата не назначается.

? Если двое детей, но отцы разные?

Выплату оформляет мать. Отчим сможет обратиться за выплатой её в случае, если усыновил обоих детей или если у него есть другие дети.

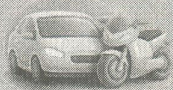
Это надо знать: жизненные ситуации, когда выплата не положена



Родитель находился в отпуске по уходу за ребёнком весь год. Значит, НДФЛ не был уплачен. Выплата не положена.



В семье два ребенка 15 и 18 лет. Старший ребенок не учится. Значит, при назначении выплаты учитывается только младший ребенок. Выплата не положена.



В многодетной семье три машины в семье. Это превышает лимит имущества. Выплата не назначается.



Если доход на человека в семье превышает 1,5 ПМ в регионе, то в выплате будет отказано.



НДФЛ уплачен, но есть долг по алиментам. Это станет причиной отказа в получении выплаты.

Полная информация
о ежегодной семейной
выплате — здесь



УЗНАЙТЕ, ПОЛОЖЕНА ЛИ ВЫПЛАТА ВАШЕЙ СЕМЬЕ



SFR.GOV.RU

Единый контакт-центр СФР
8-800-10-000-01

Мы всегда на связи!

